

saïson 17.18

CULTURE
— SANTÉ
HAUTS-DE-FRANCE

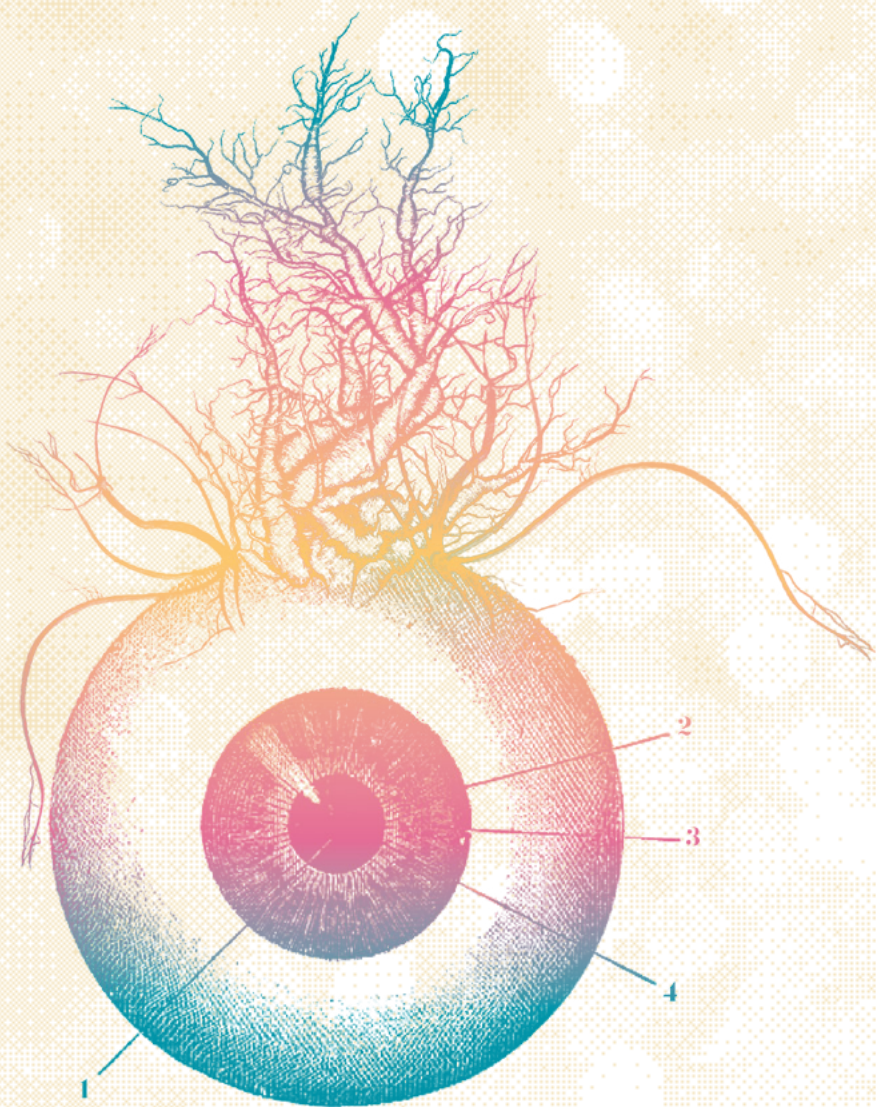


saison 17.18

CULTURE

— SANTÉ

HAUTS-DE-FRANCE



ÉDITO

La région Hauts-de-France bénéficie d'un maillage territorial dense d'acteurs engagés dans le programme régional Culture-Santé, provenant tout autant du champ de la santé que de celui des arts et d'une manière plus générale de la culture.

Les projets Culture-Santé contribuent à interroger les pratiques professionnelles des uns et des autres, les usages et les habitus, et produisent de nouveaux dialogues riches d'enseignements partagés.

Afin d'encourager la rencontre entre les professionnels de chacun de ces domaines, entre les publics et les œuvres, et afin de créer en permanence des espaces de réflexion, des espaces dédiés au sensible, à l'imaginaire et à la créativité, la DRAC et l'ARS Hauts-de-France ont renouvelé en janvier 2017 leur engagement au moyen d'une convention de partenariat d'une durée de 3 ans.

Cette nouvelle convention prévoit notamment de conforter les orientations précédentes à destination des établissements hospitaliers et d'accompagner dorénavant les associations gestionnaires d'établissements relevant du champ du handicap et de la compétence exclusive de l'ARS, qui souhaiteraient accueillir un artiste en résidence.

Ce programme de saison 2017/2018 présente ici chacun des 75 projets imaginés et soutenus dans ce cadre : de quoi suivre les diverses initiatives au sein de la région, mais aussi de découvrir de nouveaux types d'actions et de nouvelles esthétiques.

Par l'intermédiaire de ce programme de saison nous espérons vous donner l'envie de découvrir et de partager les projets voisins et d'encourager la créativité de tous les acteurs, déterminante pour construire de manière innovante les prochaines saisons.

Nous tenons également à renouveler nos remerciements aux acteurs qui réalisent ces projets et à saluer les chefs/chefes d'établissements qui inscrivent dans leur projet d'établissement une politique culturelle, contribuant ainsi à faire de l'art et de la culture, un indispensable de la prise en charge.

Bonne lecture et excellente saison !

Monique Ricomes
Directrice générale
de l'agence régionale
de santé Hauts-de-France

Marc Drouet
Directeur régional
des affaires culturelles
Hauts-de-France

8. Saviez-vous ?

AISNE

11. Centre hospitalier de Saint Quentin

12. EPSMD départemental de l'Aisne

NORD

14. AFEJI

15. ALEFPA

16. APEI du Douaisis

17. APEI de Roubaix - Tourcoing

18. APF avec l'APEI de Lille

19. Association SantélyS

20. Centre de cancérologie les Dentellières à Valenciennes

21. Centre H. Borel à Raimbeaucourt

22. Centre hospitalier du Cateau-Cambrésis

23. Centre hospitalier de Denain

24. Centre hospitalier de Douai

25. Centre hospitalier de Fourmies

26. Centre hospitalier de Jeumont

27. Centre hospitalier de Roubaix

28. Centre hospitalier de Sambre-Avesnois

29. Centre hospitalier de Tourcoing

30. Centre hospitalier de Valenciennes

31. Centre hospitalier de Wattrelos

32. Centre hospitalier régional universitaire de Lille

33. Centre l'Espoir à Hellemmes

34. Clinique des 4 Cantons à Villeneuve d'Ascq

35. Clinique Saint-Amé à Lambres-lez-Douai
avec l'hôpital privé les Bonnettes à Arras

36. Clinique Saint-Roch à Cambrai

37. EPSM de l'agglomération lilloise

- 38. EPSM des Flandres
- 39. EPSM Lille-Métropole
- 40. GAPAS
- 41. Groupe hospitalier Loos Haubourdin
- 42. Hôpital départemental de Felleries-Liessies
- 43. Hôpital maritime de Zuydcoote avec l'IEM Vancauwenberghe
- 44. Hôpital privé le Bois à Lille avec l'Hôpital privé de Villeneuve d'Ascq
Hôpital privé de Villeneuve d'Ascq
avec l'Hôpital privé la Louvière à Lille
- 46. LADAPT
- 48. Sauvegarde du Nord

OISE

- 50. Centre hospitalier de Beauvais
- 51. Centre hospitalier interdépartemental de Clermont de l'Oise

PAS-DE-CALAIS

- 53. ASRL
- 54. Centre de soins Antoine de Saint-Exupéry à Vendin-le-Vieil
- 55. Centre hospitalier d'Aire-sur-la-Lys
- 56. Centre hospitalier de Béthune-Beuvry
- 57. Centre hospitalier de Boulogne-sur-mer
- 58. EPSM Val de Lys Artois
- 59. Udapei du Pas-de-Calais

SOMME

- 61. Centre hospitalier d'Abbeville
- 62. Centre hospitalier P. Pinel à Amiens
- 63. Centre hospitalier de Péronne
- 64. Centre hospitalier universitaire d'Amiens

- 66. Côté pratique

ACCUEILLIR UN ARTISTE EN RÉSIDENCE

Le programme Culture-Santé offre dorénavant la possibilité aux établissements de santé et aux associations gestionnaires de structures relevant du champ du handicap et de la compétence exclusive de l'ARS (IME, IEM, IMPro, SESSAD, SESSD, ITEP, CMPP, ESAT, MAS) d'accueillir des artistes en résidence.

Initiées à des fins de démocratisation culturelle et plus particulièrement d'éducation artistique et culturelle, ces résidences prennent la forme d'une présence pleine et continue d'un artiste, ainsi que la diffusion d'un ensemble représen-

tatif de son œuvre, durant une période significative (comprise entre 4 à 16 semaines consécutives à temps plein) et dans un environnement qui n'est habituellement pas dédié à accueillir une telle démarche.

À cet effet, les établissements partenaires invitent des artistes à venir s'immerger au sein de leurs structures. En réaction à un contexte spécifique et à une problématique préalablement définie par les équipes professionnelles, ces résidences donnent lieu à des formes d'interventions ou d'actions très variées, inventées in-situ par l'artiste en collaboration avec les équipes professionnelles.

Il s'agit à cette occasion d'engager l'ensemble des acteurs à inventer un projet singulier et de la plus grande ampleur possible, en donnant à voir, à comprendre, à ressentir, à vivre même, de manière innovante, la recherche qui anime un artiste et les processus de créations que celui-ci met en œuvre.

Ces résidences artistiques sur le long court permettent aux établissements et aux associations concernés d'entreprendre des projets transversaux d'envergure, commun à la majorité des services ou des établissements, au bénéfice de l'ensemble de leurs publics (professionnels, patients, usagers, visiteurs, etc.).



Retrouvez les résidences d'artistes de cette saison tout au long de ce programme en suivant ce symbole

VALORISER UNE ACTION VIA LA PAGE FACEBOOK

Depuis avril 2017, le programme Culture-Santé s'est doté d'une page Facebook. Elle permet à tous les porteurs des projets soutenus en région Hauts-de-France de rendre compte des actions qui se réalisent, de ce qui se fabrique en continu, et de tous ces instantanés qui font la richesse de ces rencontres.

Cette page dédiée permet à chacun de suivre les projets mis en œuvre sur le territoire et de partager ces moments singuliers. Elle encourage ainsi la mise en relation des différents établissements de santé et médico-sociaux ainsi que des structures culturelles et des artistes investis dans les nombreux projets Culture-Santé.

Plusieurs rubriques ont été imaginées pour témoigner de la diversité des actions mêlant le champ de la santé et celui des arts et de la culture : **RETOUR SUR...** ; **RECTO VERSO** ; **SAVIEZ-VOUS**. N'hésitez pas à nous envoyer régulièrement vos contributions pour rendre cette page interactive et à nous rejoindre !



En cliquant sur *J'aime*,
vous pouvez suivre toute l'actualité
de Culture-Santé Hauts-de-France.

f Culture Santé Hauts de France



AISNE



CENTRE HOSPITALIER DE SAINT-QUENTIN

© Gian Maria Leroy



—
ACTION
CULTURELLE

—
ARTS PLASTIQUES
AUDIOVISUEL

-
- Gian Maria Leroy
 - ACAP - Pôle régional image

INITIATION STOP MOTION EN PÉDIATRIE

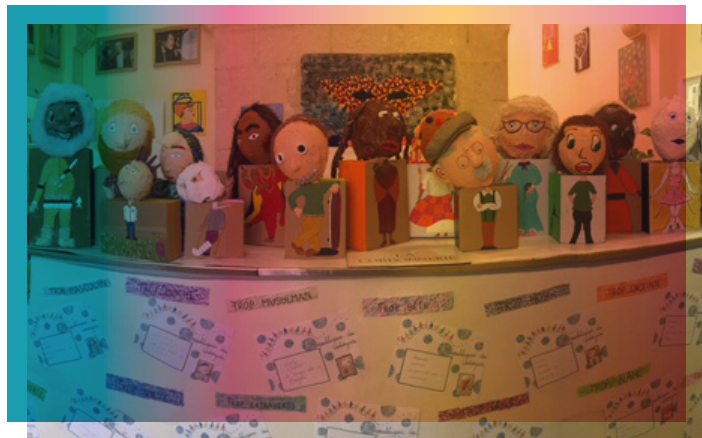
Dans la continuité des actions précédentes portant sur la marionnette, ce projet offre à l'enfant, à l'adolescent, aux familles et aux professionnels l'opportunité d'être à la fois spectateurs et acteurs, car ils conçoivent et mettent en scène le personnage ou l'objet de leur choix.

L'intérêt et l'inscription du participant à ce projet autour de plusieurs techniques d'animation sont capitaux. Ce dernier réalise les différentes étapes de la création d'un spectacle en coordonnant le son, le mouvement et la lumière. Il travaille au sein d'un groupe sur l'improvisation, le détournement possible des objets de soin, la manipulation de l'objet dans l'espace scénique, la construction du dialogue et la synchronisation.

Julien Keunebroek - Barbara Odelot —
Centre hospitalier de Saint-Quentin
j.keunebroek@ch-stquentin.fr
b.odelot@ch-stquentin.fr
www.ch-stquentin.fr

Mathilde Derôme — ACAP – Pôle régional image
mathildederoome@acap-cinema.com
www.acap-cinema.com

EPSM DÉPARTEMENTAL DE L'AISNE



ACTION
CULTURELLE

PLURIDISCIPLINAIRE

• Association les
amis de Lizières

PRÉSENCES ARTISTIQUES

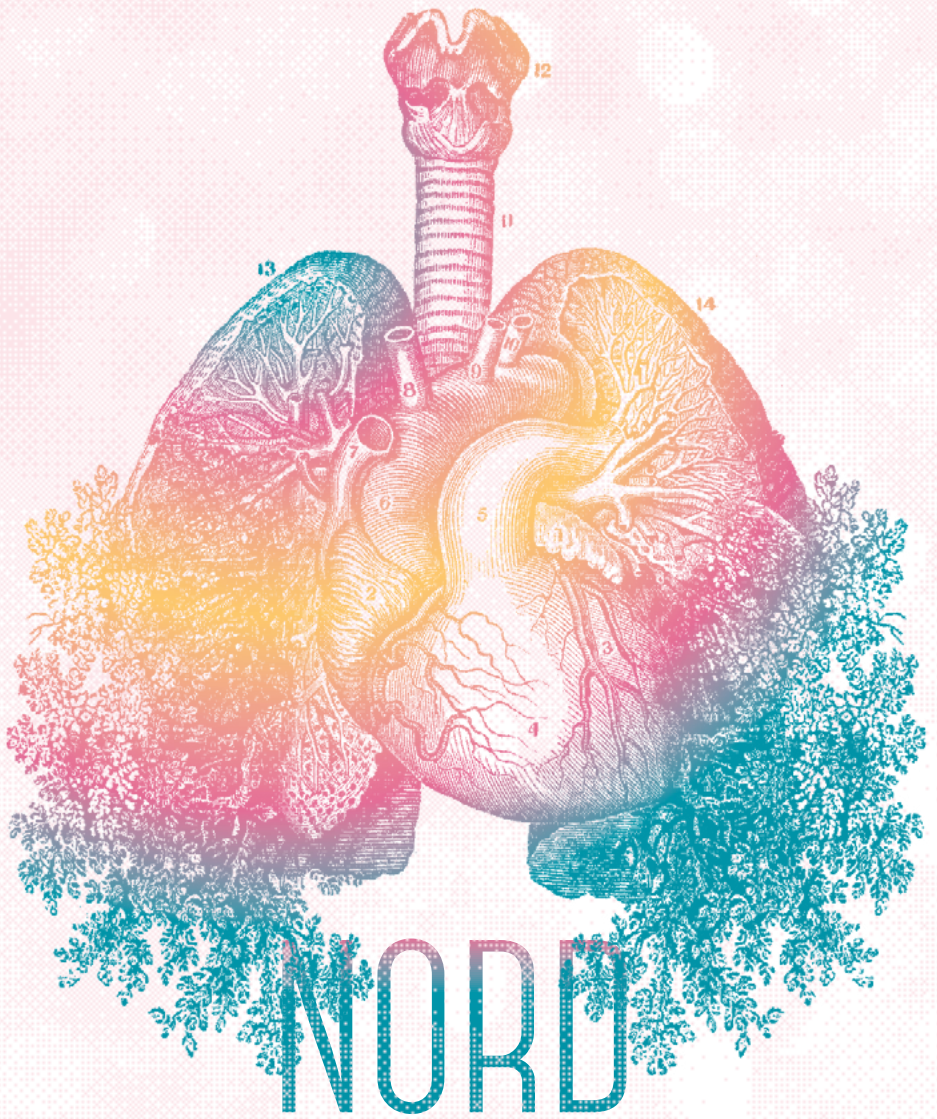
Cette année, l'EPSM départemental de l'Aisne se positionne sur un projet innovant permettant une évolution des ateliers de pratique artistique proposés jusqu'à maintenant.

Le centre médico-psychologique adultes de Château-Thierry et le centre psychothérapeutique de Villiers Saint-Denis accueillent un artiste durant une période significative afin d'inventer en contexte un certain nombre d'actions artistiques spécifiques aux publics, aux pratiques et aux lieux.

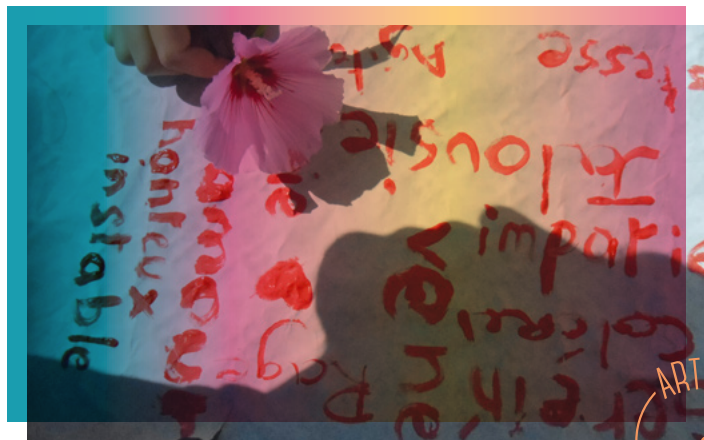
Des ateliers dans des lieux culturels partenaires complètent cette approche artistique en permettant aux bénéficiaires, d'une part, d'acquérir une pratique et d'autre part, de sortir de l'unité de soins.

Gaël Violas — EPSM départemental de l'Aisne
gael.violas@epsmd-aisne.fr
www.epsmd-aisne.fr

Ramuntcho Matta —
Association les amis de Lizières
ramuntcho.matta@gmail.com
www.lizieres.org



AFEJI



MISSION
D'APPUI
ARTISTIQUE

ARTISTE
EN RÉSIDENCE

LES MOTS

L'IME Jean Lombard et l'ITEP de Tourcoing s'associent et s'ouvrent à l'art et à la culture afin d'en favoriser l'accès à l'ensemble de leurs usagers par la découverte et le partage du travail d'un artiste.

À travers le dispositif qu'est la mission d'appui artistique, les professionnels et les adolescents, avec l'artiste-résident, travaillent pendant trois mois sur la thématique des mots, leur utilisation et leur impact dans le quotidien.

Cette résidence d'artiste va permettre de susciter la créativité, l'imaginaire, la sensibilité et de développer le travail artistique collectif ainsi que l'ouverture aux autres.

Graziella Konate — AFEJI

gkonate@afeji.org

www.afeji.org

ALEFPA



MISSION
D'APPUI
ARTISTIQUE

ARTISTE
EN
RÉSIDENTE

ART'LEFPA

Les équipes pluridisciplinaires de l'ALEFPA ont repéré un besoin récurrent d'inclusion sociale des jeunes en situation de handicap. L'ouverture à des disciplines artistiques et culturelles représente un levier fédérateur pour les jeunes accompagnés, les professionnels et les partenaires.

La mission d'appui artistique *Art'lefp*a permet d'enrichir les accompagnements des usagers par l'intermédiaire de l'art et notamment de l'accueil d'un artiste en résidence durant douze semaines. Le thème choisi comme axe de travail est le corps afin d'aborder tout autant les questions autour de la discrimination, de l'accessibilité, du handicap, des capacités, de l'altérité, du vivre ensemble et du faire ensemble.

Nicole Lopez — ALEFPA

nicole.lopez@alefpa.asso.fr

www.alefpa.asso.fr

APEI DU DOUAISIS



MISSION
D'APPUI
ARTISTIQUE

ARTISTE
EN RÉSIDENCE

HISTOIRE D'UNE TRANSFORMATION

Après une première résidence d'artiste qui a mobilisé largement l'IME Les Tournesols et sensibilisé les enfants, jeunes et professionnels à des projets artistiques d'envergure, l'association se replonge dans un projet similaire, privilégiant cette fois-ci les volumes et la volonté de provoquer l'étonnement, la surprise au moyen de rencontres inédites.

La première rencontre dont il est question est celle entre un artiste, les professionnels et les jeunes. La seconde, est celle d'un environnement, d'une histoire (propre à l'IME) et de gestes artistiques à inventer.

Le projet explore la thématique de la transformation. Il vise à modifier le regard, susciter l'intérêt et la curiosité, en rendant visible l'art dans l'espace public. Il s'appuie sur des disciplines relevant de la performance tendant vers des réalisations grand format, entraînant la modification de l'architecture et s'inscrivant dans le temps.

Maxime Leroy — Apei du Douaisis

maxime.leroy@apeidouai.asso.fr

www.apeidouai.asso.fr

APEI DE ROUBAIX-TOURCOING



MISSION
D'APPUI
ARTISTIQUE

ARTISTE
EN RÉSIDENCE

UNE HISTOIRE DE FAMILLE(S)

Le maître mot de cette mission d'appui artistique au sein de l'IMPro le Roitelet de l'Apei de Roubaix-Tourcoing est la famille. En effet, l'association souhaite permettre aux professionnels, aux jeunes accueillis, ainsi qu'à leurs parents et aux fratries au sens large, de créer ensemble quelque chose et de partager un moment inhabituel.

La présence pleine d'un artiste pendant huit semaines continues va alors fédérer toutes les personnes qui composent cette structure autour de la notion de la parentalité et de la fratrie.

À l'occasion d'interventions artistiques multiples, co-construites entre l'artiste et les professionnels, les familles sont réunies pour jouer ensemble, se faire confiance, prendre du plaisir, se redécouvrir, se mettre en mouvement, œuvrer pour un projet commun en dehors de chez soi, laisser la place à l'inattendu et donc de se laisser surprendre par ce que chacun est capable de vivre ensemble.

Virginie Deperne — Apei de Roubaix-Tourcoing

vdeperne@papillonsblancs-rxtg.org

www.papillonsblancs-rxtg.org

APF AVEC L'APEI DE LILLE



MISSION
D'APPUI
ARTISTIQUE

ARTISTE
EN RÉSIDENCE

HANDI CAPABLES D'AIMER

L'institut d'éducation motrice a la volonté de proposer régulièrement une programmation artistique à destination des enfants, adolescents et jeunes adultes, accompagnés de leurs familles et des professionnels, dans une visée d'ouverture à la cité.

La thématique retenue dans le cadre de cette résidence d'artiste de douze semaines s'attache à aborder la question du droit d'aimer. Les institutions doivent aider les usagers à se construire, découvrir leur corps, l'appivoiser et l'aimer en fonction du handicap, apprendre à exprimer un assentiment éclairé à la relation, à s'autodéterminer dans leur projet de vie et surtout ne pas les laisser seuls face à leurs questions. L'approche artistique est en mesure d'aborder cette notion en proposant des supports variés capables de décaler le regard sur les personnes en situation de handicap, de faire bouger ainsi les représentations des usagers, familles, professionnels et autres.

Dominique Delbecque — APF
dominique.delbecque@iemvda.fr
www.apf.asso.fr

ASSOCIATION SANTÉLYS



© Aline Capelle

—
ACTION
CULTURELLE

—
MUSIQUE

-
- Nadège Romer
et Aline Capelle
 - Le Grand Mix

FENÊTRE SUR VOIX : UN VOYAGE CINÉMATOGRAPHIQUE ET MUSICAL

Une scène : des salles de dialyses.

Des protagonistes : les patients, les équipes et deux artistes, Nadège Romer - chanteuse et Aline Capelle - vidéaste. Le décor est planté.

Le maître mot de ce projet est la rencontre. Alors que Nadège Romer crée des ambiances musicales chantées en faisant participer les patients via un looper qui enregistre et passe en boucle les sons, Aline Capelle invente des voyages cinématographiques.

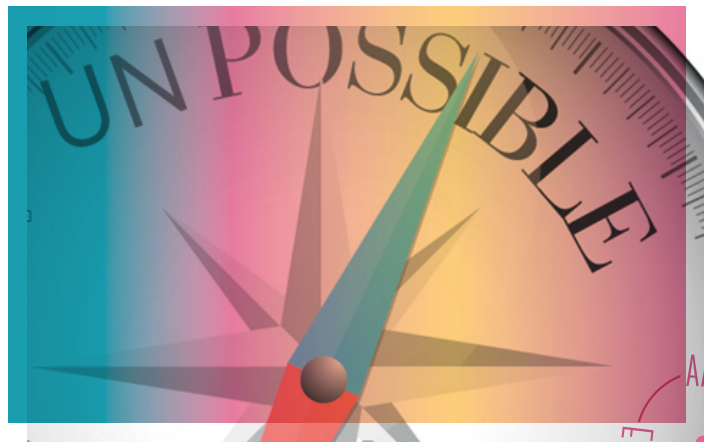
Pendant un temps, les murs et les plafonds sont des écrans, les machines médicales des instruments et les patients les héros de ce voyage au centre de la voix.

Anne Martello — Association Santélys
AMartello@santelys.asso.fr
www.santelys.asso.fr

Juliette Callot — Le Grand Mix
juliette@legrandmix.com
www.legrandmix.com

CENTRE DE CANCÉROLOGIE

LES DENTELLIÈRES À VALENCIENNES



RÉSIDENCE
D'ARTISTE

ARTISTE
EN
RÉSIDENCE

L'UN POSSIBLE

Après une première expérience de résidence d'artiste avec la plasticienne Anne Touquet sur la notion d'empreinte, le centre de cancérologie les Dentellières souhaite accueillir un nouvel artiste durant quatre semaines interrogeant la thématique de l'impossible et du possible. Cette résidence vise à construire une passerelle supplémentaire entre l'art et l'autre à travers une thématique plus affûtée, plus précise, touchant au plus profond de l'être de chacun.

« À l'impossible nul n'est tenu » dit le proverbe, comme pour inciter à désirer, éveiller l'ingéniosité et repousser les frontières du possible.

Natacha Flajolet — Centre de cancérologie les Dentellières

soinssupport@lesdentellieres.com

www.les-dentellieres.com

CENTRE H. BOREL À RAIMBEAUCOURT

© ARA — Autour des rythmes actuels



—
ACTION
CULTURELLE

—
MUSIQUE

- Sébastien Faszczowy,
Pierre-Yves Langlois et
Arnaud François
- ARA – Autour des
rythmes actuels

DÉAMBULATION MUSICALE #2

Lors de la première année, le projet *Déambulation musicale #1* a permis de faire entrer la pratique musicale dans le service de soins de suite et de réadaptation du centre Hélène Borel avec les artistes de l'ARA. Ce fut un temps d'expérimentation et de découverte tant pour les artistes que pour les patients.

Cette saison, le projet *Déambulation musicale #2* propose aux patients d'aller plus loin dans la démarche musicale et la découverte des musiques actuelles grâce à différents temps participatifs et aux concerts.

Le projet se décline en trois axes, la lutherie sauvage, le soundpainting et les captations sonores. Les patients peuvent alors imaginer et construire leur instrument, pratiquer collectivement la musique improvisée sous la direction d'un artiste, et capter les sons du quotidien afin de réaliser un documentaire sonore et musical. Un concert final viendra mettre en commun les différentes pratiques explorées pendant la saison.

Isabelle Schoumacker — Centre H. Borel
isabelle.schoumacker@centre-helene-borel.com
www.centre-helene-borel.com

Charlotte Desbons — ARA
projetmusique@ara-asso.fr
www.ara-asso.fr

CENTRE HOSPITALIER DU CATEAU-CAMBRÉSIS

© ARA — Autour des rythmes actuels



—
ACTION
CULTURELLE

—
MUSIQUE

- Olivier Lambin
et Stéphane
Derasse
- ARA – Autour des
rythmes actuels

LE LABORATOIRE DES SONS

L'hôpital de jour du pôle d'addictologie du centre hospitalier du Cateau-Cambrésis s'inscrit depuis quelques années dans une dynamique de projet en lien avec l'art et la culture. Après avoir expérimenté la photo, la vidéo et le dessin, l'établissement s'ouvre à l'univers de la musique sous la forme de laboratoires des sons, en partenariat avec l'ARA.

Les patients peuvent y découvrir une nouvelle discipline artistique, la notion de rythme, l'écoute musicale, les percussions et la musique électronique. Les musiciens Olivier Lambin et Stéphane Derasse s'appuient sur ces laboratoires pour proposer un nouveau mode d'expression sans limites : impromptus, instrumentalisation des patients, créations d'instruments à base d'objets insolites, etc.

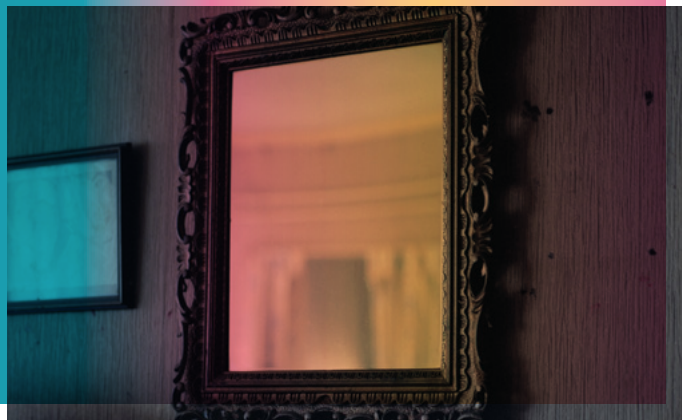
Ce nouveau projet met rythme et musicalité au cœur de la prise en charge et de l'institution.

Daphné Dercourt —
Centre hospitalier du Cateau-Cambrésis
ddercourt@ch-lecateau.fr
www.ch-lecateau.fr

Lauriane Ventura —
ARA
educsonore@ara-asso.fr
www.ara-asso.fr

CENTRE HOSPITALIER DE DENAIN

© Mathieu Farcy



—
ACTION
CULTURELLE

—
PHOTOGRAPHIE

- Mathieu Farcy
- CRP / Centre régional de la photographie

DÉCOUVERTE ET PRATIQUE DE LA PHOTOGRAPHIE

Forts d'une collaboration ancienne, le centre hospitalier de Denain et le centre régional de la photographie souhaitent mener un projet à destination d'une dizaine de personnes déjà sensibilisées au médium photographique.

Ce projet s'adresse à une audience large : équipes du CH, familles de patients et public extérieur dans l'optique de changer le regard sur la psychiatrie.

Il s'agit, pour les participants, de s'ouvrir à ce qui constitue une démarche de création artistique et à investir le champ de la photographie comme un espace d'expression et de réalisation personnelle. Ce projet alterne séances de découverte de lieux culturels et ateliers de pratique artistique.

Accompagnés dans leur recherche par l'artiste visuel Mathieu Farcy, les participants partagent sa démarche et trouvent leurs propres moyens d'expression afin de donner à voir leur regard sur leur histoire de vie.

Marie-Claire Coquidé —
Centre hospitalier de Denain
mccoquide@ch-denain.fr
www.ch-denain.fr

Anais Perrin —
CRP
developpement@crp.photo
www.crp.photo

CENTRE HOSPITALIER DE DOUAI



RÉSIDENCE
D'ARTISTE

ARTISTE
EN RÉSIDENCE

LE PLAISIR

Le centre hospitalier de Douai poursuit sa démarche culturelle mise en place en 2012 à destination des soignants, des patients et des visiteurs. Il continue de sensibiliser à la création et aux rencontres artistiques.

Toutefois, pour la saison 2017-2018, l'établissement souhaite changer de forme et tenter l'aventure d'une résidence d'artiste pour une durée de quatre semaines. Cela permet une immersion plus importante de l'artiste au sein du centre hospitalier et une implication plus grande auprès des professionnels.

Le CH de Douai propose que l'artiste réfléchisse, surprenne et décline des gestes artistiques autour de la notion du plaisir en co-construction avec l'ensemble des équipes et des patients.

Anne Sprimont — Centre hospitalier de Douai

anne.sprimont@chdouai.fr

www.ch-douai.fr

CENTRE HOSPITALIER DE FOURMIES

© Mus'Verre de Sars Poterie



—
ACTION
CULTURELLE

—
ARTS PLASTIQUES

- Mus'verre
Sars Poterie
- Atelier-Musée
du verre de
Trélon

A TRA'VERRE

Dans la continuité des précédents projets le centre hospitalier de Fourmies s'engage de nouveau dans une démarche de démocratisation culturelle, afin de continuer à inscrire l'art et la culture dans le parcours de vie des patients.

Ce nouveau projet autour du verre allie volet historique (ancienne terre de production) et artistique (activité contemporaine). Il établit une corrélation entre l'histoire du verre et la situation de vie d'une personne à un moment donné.

Cécile Charniaux — Mus'Verre Sars Poterie
Cecile.charniaux@lenord.fr
www.musverre.lenord.fr

Fatoumata Danioko —
Centre hospitalier de Fourmies
Fatoumata.danioko@ch-fourmies.fr
www.ch-fourmies.fr

Laurent Nachbauer — Atelier-Musée du verre de Trélon
lnachbauer@ecomusee-avesnois.fr
www.atelier-musee-du-verre-treton.fr

CENTRE HOSPITALIER DE JEUMONT

© Guick Yansen



—
ACTION
CULTURELLE

—
PLURIDISCIPLINAIRE

—
• Théâtre
de chambre

ATELIERS ET PERFORMANCES

La saison dernière, le centre hospitalier de Jeumont, a découvert la culture sous la forme de concerts ou de petites formes réalisées au chevet du patient et dans les services avec l'association Tournesol, artistes à l'hôpital.

Cette année, le projet culturel de l'établissement se positionne sur la découverte du spectacle vivant et des formes transdisciplinaires en partenariat avec la compagnie du Théâtre de chambre. Celle-ci a pour spécificité de mélanger les disciplines (théâtre, danse, musique, vidéo, etc.) et de prendre pour appui à leur recherche, les paroles des participants, leurs histoires singulières, leurs gestes, la mémoire collective et individuelle.

Le projet se décline sous la forme d'une série d'ateliers et de rencontres afin d'aboutir à des petites performances collectives.

Murielle Mascrez-Piola —
Centre hospitalier de Jeumont
direction@ch-jeumont.fr
www.ch-jeumont.fr

Christophe Piret —
Théâtre de chambre
contact@theatredechambre.com
www.theatredechambre.com

CENTRE HOSPITALIER DE ROUBAIX



© CH Roubaix

RÉSIDENCE
D'ARTISTE

ARTISTE
EN
RÉSIDENCE

GAGNER SA VIE À L'HÔPITAL

Suite à plusieurs expérimentations fructueuses et mobilisatrices, le centre hospitalier de Roubaix poursuit sa volonté d'inscrire l'art contemporain à l'hôpital en renouvelant la présence d'un artiste en résidence six semaines, porteuse de sens et propice au décroisement et aux échanges.

C'est la thématique *Gagner sa vie à l'hôpital*, au sens propre comme au sens figuré, qui est interrogé cette saison.

Cette approche permet de s'aventurer sur les terrains de la relation au travail, son impact sur l'identité individuelle, voire de l'aliénation qu'il peut comporter, ainsi que sur les notions passionnantes de vie ou de survie.

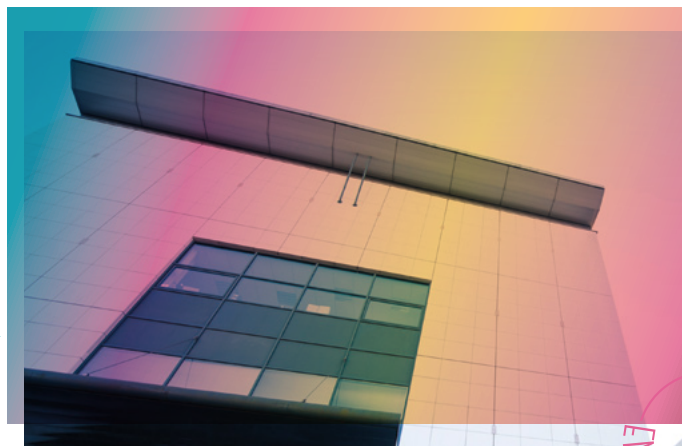
Sabine Lecoeur — Centre hospitalier de Roubaix

sabine.lecoeur@ch-roubaix.fr

www.ch-roubaix.fr

CENTRE HOSPITALIER DE SAMBRE-AVESNOIS

© Centre Hospitalier de Sambre-Avesnois



RÉSIDENCE
D'ARTISTE



IDENTITÉ D'UN LIEU À TRAVERS SON HISTOIRE

Depuis plus de 3 ans, le centre hospitalier de Sambre-Avesnois accueille des collectifs d'artistes en résidence. L'établissement ne souhaite pas faire venir un seul artiste mais plusieurs afin de croiser des domaines différents et de concerner la totalité des services et donc des usagers.

Pour chaque résidence, une thématique en lien avec le quotidien de l'hôpital est choisie. Pour la saison 2017-2018, il s'agit d'explorer la notion des traces architecturales en lien avec les futurs travaux du nouvel établissement. Quelle identité donne-t-on à un lieu à partir de son histoire, de sa mémoire ? C'est une question, un point de départ que peuvent se poser les artistes durant cinq semaines consécutives.

Sylvie Demassieux —
Centre hospitalier de Sambre-Avesnois
 demassieux.sylvie@ch-sambre-avesnois.fr
 www.ch-sambre-avesnois.fr

CENTRE HOSPITALIER DE TOURCOING

© Jean Tyberghein



ACTION CULTURELLE

PLURIDISCIPLINAIRE

- Pierre-Yves Langlois
- Le Grand Mix
- MUba Eugène Leroy
- Association Culturelle Tourquennoise

DES EXPÉRIENCES ET DES PRATIQUES CULTURELLES

La dynamique culturelle amorcée il y a maintenant plusieurs années se renforce et trouve sa pleine légitimité auprès des publics bénéficiaires. L'idée force, pour cette nouvelle saison culturelle, est d'approfondir encore davantage les possibilités de rencontres et d'échanges entre patients suivis dans les différentes unités de soins par le biais d'expériences culturelles partagées. De nouveaux publics sont approchés : les bénévoles, les enfants suivis au CAMSP et les membres de leur famille. Le centre hospitalier souhaite au travers de ce projet inciter les participants à co-construire les expériences novatrices menées en partenariat avec trois structures culturelles du territoire Tourquennois.

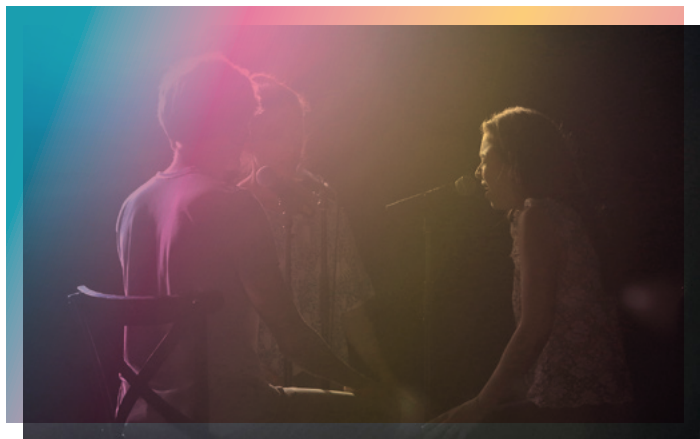
Yann Subts — Association Culturelle Tourquennoise
 ysubts@orange.fr
 tourcoing-jazz-festival.com

Anne-Maya Guérin — MUba Eugène Leroy
 amguerin@ville-tourcoing.fr
 www.muba-tourcoing.fr

Juliette Callot — Le Grand Mix
 juliette@legrandmix.com
 www.legrandmix.com

Rachel Ruthmann - Jean Tyberghein — Centre hospitalier de Tourcoing
 communication@ch-tourcoing.fr
 www.ch-tourcoing.fr

CENTRE HOSPITALIER DE VALENCIENNES



© Patrick Berger

—
ACTION
CULTURELLE

—
DANSE
CHANT

-
- Mylène Benoit -
Compagnie
Contour Progressif
 - Le Phénix,
scène nationale

LA CHORALE LUMINEUSE

Pour la troisième saison consécutive, le centre hospitalier de Valenciennes et le Phénix - scène nationale de Valenciennes, s'associent afin de proposer des actions culturelles fortes et originales.

Dans la continuité de ce partenariat d'ampleur, a émergé l'idée de permettre à des artistes, durant plus de six mois, de prendre possession des lieux.

Dans un univers médicalisé, où la communication verbale est parfois complexe, la compagnie Contour Progressif vient à la rencontre des patients, de leur entourage, des professionnels, afin de leur faire découvrir que la voix peut produire bien plus que du son et que les mots ne sont pas le seul langage.

Mêlant immersion dans les services et ateliers collectifs, cette présence est le déclencheur de moments de partage entre expressions vocales, corporelles et lumineuses.

Thomas Delbarre —
Centre hospitalier de Valenciennes
delbarre-t@ch-valenciennes.fr
www.ch-valenciennes.fr

Dorothée Deltombe —
Le Phénix, scène nationale de Valenciennes
deltombe@lephenix.fr
www.lephenix.fr

CENTRE HOSPITALIER DE WATTRELOS

© SaSo Photographie



—
ACTION
CULTURELLE

—
MUSIQUE
ÉCRITURE

-
- Sophie Sand
 - Le Grand Mix

LA MESURE DU SON, DU SON SUR MESURE

SaSo, artiste musicienne multicaltres, a le goût de la rencontre et de la collaboration.

Grâce au temps passé au centre hospitalier de Wattrelos, elle se sert de l'environnement immédiat, du vécu et de la voix pour créer de la matière textuelle et sonore, et rendre compte ainsi de ses échanges avec les résidents et les patients. Les différentes actions musicales créées in situ peuvent prendre la forme d'un concert impromptu, d'une écriture collective mise en musique ou d'un poème au coin de l'oreille.

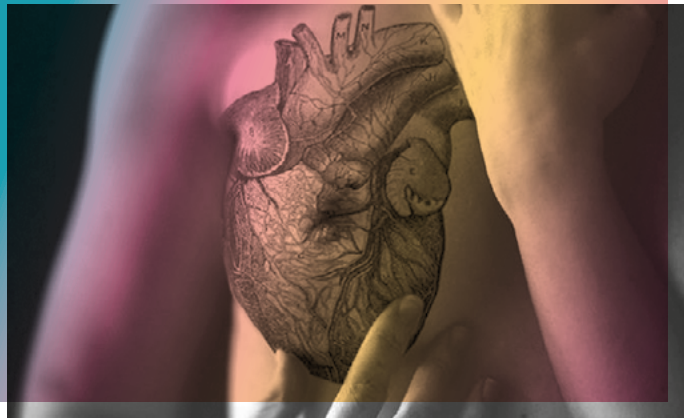
En binôme à chacun de ses passages au centre hospitalier avec un artiste invité, l'idée est de laisser sur place la trace des moments passés ensemble.

Pascal Delagrande —
Centre hospitalier de Wattrelos
p.delagrande@ch-wattrelos.com
www.ch-wattrelos.com

Juliette Callot — Le Grand Mix
juliette@legrandmix.com
www.legrandmix.com

CENTRE HOSPITALIER RÉGIONAL UNIVERSITAIRE DE LILLE

© Fabrice Dang / Photoxyde - projet don d'organes 2017



—
ACTIONS
CULTURELLES
ET PRÉSENCE
D'ARTISTES

—
PLURIDISCIPLINAIRE

FRONTIÈRES D'ARTS

Parce que les patients et les parcours de soins sont pluriels mais tous inscrits dans l'espace hospitalier, le projet culturel du CHRU de Lille poursuit la diversification de ses actions pour accompagner chacun dans son quotidien hospitalier.

Cette année, deux résidences d'artistes sont au programme : la première, *Miroir(s)*, concerne l'unité sanitaire du centre pénitentiaire de Sequedin avec la comédienne Bernadette Gruson et interroge la notion de l'amour et de la sexualité des femmes en détention ; la seconde, *Traverse !*, questionne le cheminement [d'aujourd'hui à 2020] des professionnels de santé de l'hôpital Calmette à l'Institut Coeur-poumon par la médiation du photographe Richard Baron.

Les ateliers d'écriture et de percussions qui ont donné lieu au collectif Swyng'Boum puis à un fanzine offrant une carte blanche à des artistes se poursuivent, et de nouvelles actions, sont programmées avec de récents partenaires pour aborder la douleur, le handicap et la définition d'un autre projet de vie.

Renaud Bertrand - Karine Fraysse —

CHRU de Lille

renaud.bertrand@chru-lille.fr

karine.fraysse@chru-lille.fr

www.chru-lille.fr

CENTRE L'ESPOIR À HELLEMES



© Sylvain Pistone

RÉSIDENCE
D'ARTISTE

ARTISTE
EN RÉSIDENCE

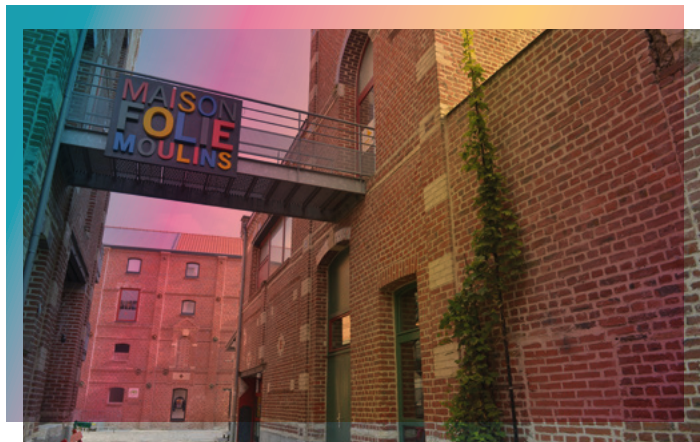
LES EMPLOIS DU TEMPS

Marcel Proust disait « Les jours sont peut-être égaux pour une horloge mais pas pour les hommes ». Il n'existe pas de machine pour traiter le temps, pour faire qu'il passe plus vite ou plus lentement. Il passe, inexorablement, mais chacun le perçoit différemment.

Une résidence d'artiste autour de ce thème envisage de confronter les points de vue et d'avoir un regard extérieur sur les pratiques de l'établissement. L'accueil d'un artiste sur un mois complet permet une expérience inédite et apporte au projet du service culture du centre l'Espoir, une dimension sensible.

Sylvain Pistone — Centre l'Espoir
sylvain.pistone@centre-espoir.com
www.centre-espoir.com

CLINIQUE DES 4 CANTONS À VILLENEUVE D'ASCO



© Maison Folie-Moulins

—
ACTION
CULTURELLE

—
PLURIDISCIPLINAIRE

-
- Maisons Folies Wazemmes et Moulins
 - FLOW, centre eurorégional des cultures urbaines

L'EXPRESSION DANS TOUS SES ÉTATS

La clinique des 4 Cantons développe son partenariat avec les maisons folies Moulins et Wazemmes et le FLOW. Aussi, à partir des programmations et des événements de ces trois lieux culturels lillois, les patients et le personnel de la clinique vont à la rencontre d'artistes, analysent des spectacles et pratiquent différentes disciplines artistiques. Les découvertes et participations aux divers projets culturels contribue à éveiller chez les patients leur désir de conserver, grâce à l'art, un pied dans ce qu'ils appellent la vraie vie.

Ce projet permet à la fois de les sensibiliser au milieu du spectacle vivant sous l'angle de l'écriture et du journalisme, de leur faire découvrir de nouvelles esthétiques et de nouveaux artistes, de les réunir autour d'un projet collectif, créateur de lien social, perforant certaines barrières et préjugés et de les rendre plus confiant vis-à-vis d'eux-mêmes et d'autrui.

Mohamed Nechaf — Clinique des 4 Cantons
mohamed.nechaf@fsef.net
www.fsef.net/index.php/etablissements/clinique-des-quatres-cantons

Aline Lyoen — Maisons Folies Wazemmes et Moulins / FLOW
www.alyoen@mairie-lille.fr
www.maisonsfolie.lille.fr

CLINIQUE SAINT-AMÉ À LAMBRES-LEZ-DOUAI

AVEC L'HÔPITAL PRIVÉ LES BONNETTES À ARRAS

© Ribaitta Luce Studio



—
ACTION
CULTURELLE

—
MUSIQUE

-
- Le Concert d'Astrée
 - TANDEM, Scène nationale

CHANTER SA GROSSESSE

Les maternités de la clinique Saint-Amé et de l'hôpital privé les Bonnettes s'associent à la scène nationale TANDEM pour accompagner, à travers le chant et la musique, les patientes, leur entourage et le personnel, dans le chemin de la grossesse.

Ce partenariat permet de créer un premier lien entre le milieu hospitalier et le milieu culturel. L'accompagnement musical se déroule dès le début de la grossesse jusqu'aux premiers mois de la naissance afin de créer de l'interaction entre la maman et son nouveau-né à travers des sons et des vibrations.

Ateliers de chant-prénatal, massage sonore et bulles musicales viennent rythmer ce projet qui se termine par un concert réalisé en commun par les artistes et les familles.

Bérangère Krukowski —
Clinique Saint-Amé
 b.krukowski@ramsaygds.fr
 clinique-saint-ame-douai.ramsaygds.fr

Anne Pichard - Christophe Teillout —
TANDEM, Scène Nationale
 apichard@tandem.email
 cteillout@tandem.email
 www.tandem-arrasdouai.eu

CLINIQUE SAINT-ROCH À CAMBRAI



ACTION
CULTURELLE

MUSIQUE
ARTS PLASTIQUES

- Musée des Beaux-Arts de Cambrai
- Musée départemental Matisse
- Musée du Louvre-Lens
- Conservatoire à rayonnement départemental

L'UNITÉ POUR PERSONNES DÉSORIENTÉES AU CŒUR D'UN VOYAGE VISUEL ET RÉSONNANT

La clinique Saint-Roch poursuit son aventure culturelle en imaginant un projet spécifique à destination des patients et des professionnels de son unité pour personnes désorientées (UPD). Un programme visant à leur faciliter l'ouverture à l'art et à la culture a donc été défini en collaboration avec les musées de Cambrai, du Cateau-Cambrésis, du Louvre-Lens et le conservatoire de Cambrai.

Un ensemble de seize actions (visites, ateliers, concerts) réparties d'octobre 2017 à mai 2018 va permettre de décroiser l'UPD, unité fermée, en proposant aux patients un voyage qui les emmène découvrir et entendre des propositions artistiques avant leur retour chez eux.

Claire Dequiedt — Musée des Beaux-Arts de Cambrai
cdequiedt@mairie-cambrai.fr

Emmanuelle Macarez — Musée départemental Matisse
emmanuelle.macarez@lenord.fr
www.museematisse.lenord.fr

Arnaud Debève — Musée du Louvre-Lens
arnaud.debeve@louvrelens.fr
www.louvrelens.fr

Fabien Leloir — Clinique Saint-Roch
fabien.leloir@clinique-saint-roch.fr
www.clinique-saint-roch.com

Rebecca Jablonski — Conservatoire à rayonnement départemental
rebecca83jab@yahoo.fr



—
ACTIONS
CULTURELLES
ET PRÉSENCE
D'ARTISTES

—
PLURIDISCIPLINAIRE

POUR UNE CHT, CULTURE HOSPITALIÈRE DE TERRITOIRE !

L'EPSM de l'agglomération lilloise développe une politique culturelle ambitieuse pour une culture hospitalière de territoire, qui fédère acteurs de la culture et soignants autour des mêmes désirs : l'échange, l'hospitalité, le décalage, l'imprévu...

Cette année l'établissement s'engage vers des projets innovants sur des disciplines artistiques très diverses : land art avec Fred Martin, art gastronomique avec trois plasticiens, musique avec Philippe Kamunga et Dany Dautricourt, mais également vidéo, arts de la rue, ateliers d'écriture, etc. La photographe Delphine Chenu présente un projet participatif ouvert à la population pour sensibiliser à la dépression post-natale, et le comédien Dominique Thomas crée une mise en scène décalée pour inaugurer les boîtes à livre installées dans les différentes structures de l'EPSM.

Deux projets de travail artistique en contexte sont également programmés.

Maud Piontek — EPSM de l'agglomération lilloise

maud.piontek@epsm-al.fr

www.eps-m-al.fr

EPSM DES FLANDRES

© Compagnie In Extremis



—
ACTION
CULTURELLE

—
PLURIDISCIPLINAIRE

—
• Anne Conti et
Cléo Sarrazin
Compagnie
In Extremis

ALERTE GÉNÉRALE

Il y a 100 ans, en avril 1918, l'EPSM des Flandres appelé asile des aliénées était bombardé et les 1200 malades étaient évacuées dans toute la France.

La metteuse en scène et comédienne Anne Conti, accompagnée de la plasticienne Cléo Sarrazin, propose un travail de mémoire sur cette période chaotique.

Les usagers de l'établissement, soignants et soignés, sont les pleins acteurs de ce projet nourrit par l'histoire du lieu. Le projet théâtral et plastique est de plonger dans le passé du territoire, dans l'histoire de l'EPSM, en réinventant des dialogues entre les personnages de l'asile (lingères, jardiniers, cuisinières, pensionnaires, etc.). Par l'intermédiaire de mises en situations comiques et poétiques ce projet vient rendre compte d'une multitude de témoignages, de reflets de la guerre, de la peur et de la fuite.

**Dominique Verhoest - Thierry Vandersluys —
EPSM des Flandres**

Dominique.verhoest@epsm-des-flandres.com

Thierry.vandersluys@epsm-des-flandres.com

www.epsm-des-flandres.com

Anne Conti — Compagnie In Extremis
www.in-extremis.eu



© Eve Lagarde

RÉSIDENCE
D'ARTISTE

ARTISTE
RÉSIDENCE

FAIRE CORPS

L'expression faire corps désigne une appropriation métaphorique et matérielle du corps. Cette résidence d'artiste d'une durée de huit semaines, vise à fédérer les services de l'EPSM Lille-Métropole et leur faire partager une expérience.

L'artiste est invité à questionner l'institution autour de cette notion, lors de temps de rencontres et de temps de partage de son univers artistique et processus de création, en échangeant avec les usagers et professionnels dans une dimension participative ou passive, éphémère ou durable, individuelle ou collective, etc.

Faire corps c'est, contre toute évidence, produire par la volonté réunie de plusieurs, une réalité nouvelle.

**Astrid Lieven - Véronique Waxin - Stéphanie Weill —
EPSM Lille-Métropole**

1^{re} lettre du prénom + nom@epsm-lm.fr

www.epsm-lille-metropole.fr

GAPAS



© Hugo Kostrewa

MISSION
D'APPUI
ARTISTIQUE

ARTISTE
EN RÉSIDENCE

QU'EST CE QUI MANQUE ?

Parce que l'absence traverse différents champs (le corps, les sens, les ressources, les repères, etc.).

Parce qu'elle impacte le quotidien des personnes accueillies, des salariés, des établissements.

Parce que tout le monde la perçoit et la vit différemment.

Parce qu'une absence a un impact sur l'autre.

Parce qu'elle peut être désirée, primordiale et contrainte.

Pour toutes ces raisons, le GAPAS accueille un artiste en résidence pendant quatre semaines au sein de trois de ces établissements afin d'aborder ce sujet à travers son processus artistique. Les enjeux sont de venir bousculer les pratiques et usages, d'appréhender les choses différemment, de créer de nouvelles rencontres et d'accéder à une ouverture sur le monde.

Marie Busch — GAPAS

mbusch@gapas.org

www.gapas.org

GROUPE HOSPITALIER LOOS HAUBOURDIN



—
RÉSIDENCE
D'ARTISTE

—
SPECTACLE VIVANT



PRÉSENCE ARTISTIQUE AU GHLH

Pour la deuxième année consécutive le groupe hospitalier Loos Haubourdin accueille un artiste en résidence afin d'interroger la place du corps dans un établissement de santé. Pendant cinq semaines, un artiste du spectacle vivant va faire découvrir son processus de création, son esthétique et ses œuvres à l'ensemble des usagers afin de leur permettre l'accès à l'art et à la culture. Cette présence pleine d'un artiste est également l'opportunité pour l'établissement de bousculer les habitudes, faciliter et soutenir les rencontres et créer de nouvelles relations soignants / soignés.

Marylène Depoortere — Groupe hospitalier Loos Haubourdin

mdepoortere@ghlh.fr

www.ghlh.fr

HÔPITAL DÉPARTEMENTAL DE FELLERIES-LIESSIES

© Hôpital Départemental de Felleries-Liessies



—
ACTION
CULTURELLE

—
LECTURE
ÉCRITURE

—
• **Christelle Marlin**
Association
Lis avec moi

LE RÉCIT, UNE BOUFFÉE D'OXYGÈNE

Depuis 2014, l'hôpital départemental de Felleries-Liessies a instauré une politique culturelle à destination de ses patients et souhaite développer un axe de travail autour du livre et de la lecture.

Par des lectures à voix haute, des ateliers de sensibilisation à la lecture, à l'écriture et à l'illustration, en partenariat avec des artistes et la médiathèque départemental du Nord, ce projet vise à faire découvrir la lecture autrement. Il permet également de stimuler la mémoire et l'imagination.

Franckie Mara —
Hôpital départemental de Felleries-Liessies
f.mara@hdfi.fr
www.ch-felleries-liessies.fr

Christelle Marlin — Association Lis avec moi
lisavecmoi@lasauvegardedunord.fr

HÔPITAL MARITIME DE ZUYDCOOTE

AVEC L'IEM VANCAUWENBERGHE

© Compagnie la Minuscule Mécanique



—
ACTION
CULTURELLE

—
MUSIQUE

-
- Compagnie la Minuscule Mécanique
 - Les 4Écluses

L'EXPRESSION DANS TOUS SES ÉTATS

L'hôpital maritime de Zuydcoote et l'IEM Vancauwenberghe s'associent à la structure de musiques actuelles les 4Écluses afin de faire entrer la musique dans leurs lieux de soins et de vie.

Pendant plusieurs mois, les artistes de la compagnie la Minuscule Mécanique invités par les 4Écluses viennent faire partager leur travail sous la forme d'un atelier continu à destination des enfants, et des actions sonores et musicales en chambre dans le service gériatrique, le service de soins palliatifs et à la maison d'accueil spécialisé. Ce projet a été imaginé pour privilégier un travail quasi-individuel avec la musique pour les patients, les professionnels et les familles.

Annie Meire — Hôpital maritime de Zuydcoote
a.barbe@ch-zuydcoote.fr
www.ch-zuydcoote.f

Déborah Chrétien — IEM Vancauwenberghe
Deborah-chretien@i-vancauwenberghe.com
www.institut-vancauwenberghe.com/iem.php

Virginie Sherens — Les 4Ecluses
actionsculturelles@4ecluses.com
www.4ecluses.com

HÔPITAL PRIVÉ LE BOIS

AVEC L'HÔPITAL PRIVÉ DE VILLENEUVE D'ASCQ



© Compagnie Tourneboulé

—
ACTION
CULTURELLE

—
SPECTACLE VIVANT

—
• Compagnie
Tourneboulé

VOIX D'ENFANCE

Voix d'enfance vise à créer des temps atypiques tout au long de la grossesse en mettant en œuvre un parcours autour de l'enfance par le biais de rendez-vous artistiques surprises. De cette manière, la compagnie Tourneboulé invite les publics à explorer de façon impromptue diverses formes artistiques, disciplines et esthétiques.

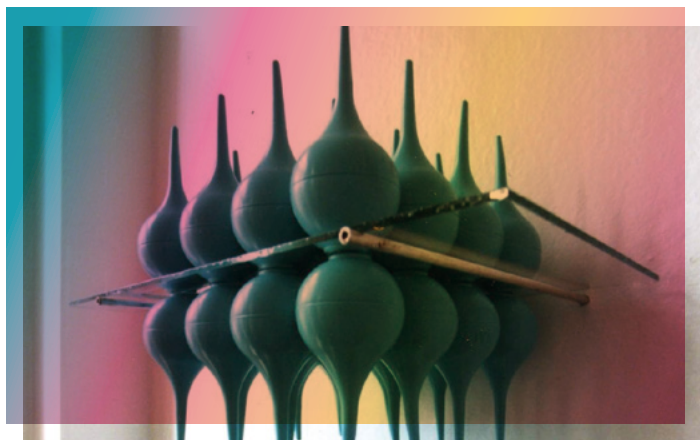
Ce parcours humain et artistique permet de suivre un même groupe de personnes durant près de cinq mois. Cela leur offre l'opportunité de créer et de partager ensemble des moments artistiques forts qui sauront être tout à la fois ludiques, surprenants et riches en toutes sortes d'émotions : une parenthèse pour chacun et chacune dans le suivi de la grossesse.

Fanny Manno — Hôpital privé le Bois
Hôpital privé de Villeneuve d'Ascq
f.manno@ramsaygds.fr
hopital-privé-le-bois-lille.ramsaygds.fr
hopital-privé-villeneuve-d-ascq.ramsaygds.fr

Compagnie Tourneboulé
compagnie@tourneboule.com
www.tourneboule.com

HÔPITAL PRIVÉ LE BOIS DE VILLENEUVE D'ASCO

AVEC L'HÔPITAL PRIVÉ LA LOUVIÈRE À LILLE



© Emmanuelle Flandre

—
ACTION
CULTURELLE

—
ARTS PLASTIQUES

—
• **Emmanuelle
Flandre**

TOURS ET DÉTOURS

Le projet *Tours et détours* interroge la notion du détournement et de la transformation au cœur de l'hôpital pour essayer de casser en partie l'appréhension qui en est associée en y faisant entrer l'art et la culture.

La plasticienne Emmanuelle Flandre prévoit dans ce cadre de guider les patients dans une perception nouvelle des lieux, des objets, et des personnes qui font leur quotidien. Chaque chose, chacun, peut prendre une signification diamétralement opposée à sa fonction première. Ce travail de réflexion et de modification des perceptions est envisagé par la mise en oeuvre d'actions artistiques décalées.

Les patients et professionnels peuvent voir leur quotidien autrement l'espace d'un instant et partager cette autre vision en rendant accessible une démarche sensible et poétique.

Fayçal Draou - Fanny Manno —
Hôpital privé de Villeneuve d'Ascq
Hôpital privé la Louvière à Lille

f.draou@ramsaygds.fr - f.manno@ramsaygds.fr
hopital-prive-la-louviere-lille.ramsaygds.fr
hopital-prive-villeneuve-d-ascq.ramsaygds.fr

Emmanuelle Flandre
emmanuelleflandre@free.fr
www.emmanuelleflandre.com

LADAPT

© LADAPT Hauts-de-France



MISSION
D'APPUI
ARTISTIQUE

ARTISTE
EN RÉSIDENCE

LE RIRE SOUS TOUTES SES COULEURS

Développer l'accès à l'art et à la culture pour les personnes en situation de handicap est l'une des actions phares du projet associatif de LADAPT, notamment si cette dynamique leur permet l'accès à la vie sociale.

Accueillir un artiste pendant douze semaines est l'opportunité pour tous les usagers des établissements concernés de découvrir son travail et son processus de création. Le thème retenu *Le rire sous toutes ses couleurs* est aussi une porte d'entrée différente pour les échanges avec les enfants et les adolescents.

Faire entrer l'art et la culture pour pouvoir mieux vivre ensemble, égaux et différents !

Delphine Diot — LADAPT
Diot.delphine@ladapt.net
www.ladapt.net

LADAPT

© Mathilde Salve



ACTION
CULTURELLE

PHOTOGRAPHIE

- Mathilde Salve
- CRP / centre régional de la photographie

L'IMAGE D'UN RÊVE

Cet atelier de photographie propose aux jeunes enfants et adolescents hospitalisés en soins de suite et de réadaptation à LADAPT, d'expérimenter la conception d'une photographie traduisant une image mentale, une représentation de leurs émotions.

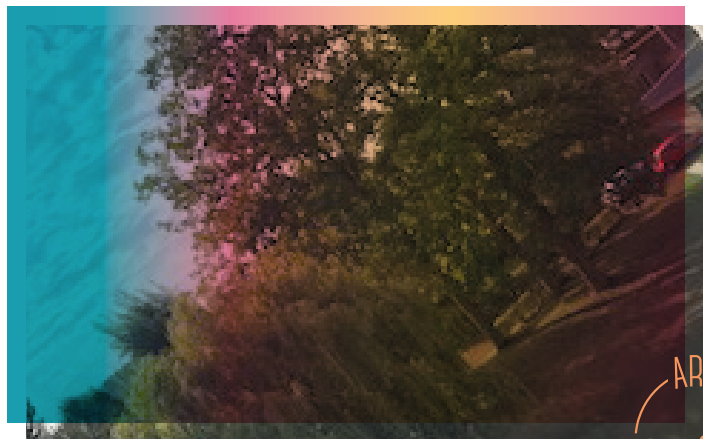
Le fil conducteur qui guide le travail de création lors de ses ateliers est le regard que ces jeunes portent sur leur environnement (les lieux, les objets, les personnes). Chacun réalise une image, chaque image est singulière et porte une responsabilité pour le tout à constituer. Cette expression artistique se finalise par l'accrochage d'un ensemble d'images réalisées par les jeunes.

Anais Perrin —
CRP/ centre régional de la photographie
 developpement@crp.photo
 www.crp.photo

Thierry Awner — LADAPT
 awner.thierry@ladapt.net
 www.Ladapt.net

Mathilde Salve
 mathildesalve.com

SAUVEGARDE DU NORD



MISSION
D'APPUI
ARTISTIQUE

ARTS PLASTIQUES

ARTISTE
EN RÉSIDENCE

JARDIN DES MERVEILLES

Ce qui réunit le dispositif IME/SESSAD Lino Ventura et l'ITEP de Lambersart de la Sauvegarde du Nord, c'est qu'ils possèdent tous les deux un jardin. Cette résidence d'artiste va donc créer une émulation autour de ces deux jardins et permettre aux équipes comme aux enfants, de les découvrir et de les investir de bien des manières. Comment penser le jardin comme un jardin des merveilles ou un jardin d'émerveille ?

À travers une résidence de douze semaines l'artiste plasticien va ainsi traverser ces jardins, y poser un autre regard, et induire une démarche créative autour de ces espaces extérieurs et des usages que l'on en fait.

La présence de l'artiste va réveiller des espaces variés pensés, organisés et identifiés par l'institution en guidant les enfants, les familles et les professionnels à les ré-imaginer grâce à des réalisations conçues en commun.

Bénédicte Clouet - Gaëlle Chapot — Sauvegarde du Nord

bclouet@lasauvegardedunord.fr

gchapot@lasauvegardedunord.fr

www.lasauvegardedunord.fr



OISE

CENTRE HOSPITALIER DE BEAUVAIS

© L'échangeur — CDCN Hauts-de-France



CULTURE AU CHB

Le centre hospitalier de Beauvais déploie sa dynamique culturelle avec un projet pluridisciplinaire commun à plusieurs services.

En partenariat avec les structures culturelles du territoire tels que le théâtre du Beauvaisis et l'échangeur, les artistes Miléna Gilabert - danseuse et praticienne somatique, et Hélène Cœur - artiste sonore, vont initier un projet pluriel avec les patients et les soignants. Elles travaillent autour du mouvement corporel et du son.

Dans ce même cadre, François-Xavier Roth, musicien de l'orchestre Les Siècles, vient sensibiliser toutes les personnes à la musique instrumentale : une façon innovante d'accueillir la musique sous forme de mini-concerts, avec des phases interactives et des temps de médiation. Le croisement des actions et des disciplines est également prévue avec des temps d'ateliers partagés pour favoriser les rencontres intergénérationnelles autour de la culture.

Patricia Hansart —
Centre hospitalier de Beauvais
p.hansart@ch-beauvais.fr
www.ch-beauvais.fr

Mélanie Garziglia — L'échangeur - CDCN Hauts-de-France
mgarziglia@echangeur.org
www.echangeur.org

Christine Braz — Théâtre du Beauvaisis
christinebraz@theatredubeauvaisis.com
www.theatredubeauvaisis.com

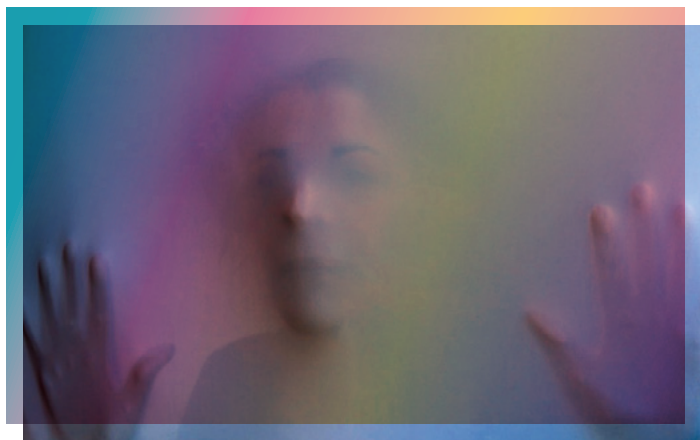
ACTION
CULTURELLE

SPECTACLE VIVANT
MUSIQUE

- Miléna Gilabert et Hélène Cœur
- François-Xavier Roth / Orchestre Les Siècles
- L'échangeur – CDCN Hauts-de-France
- Théâtre du Beauvaisis

CENTRE HOSPITALIER INTERDÉPARTEMENTAL DE CLERMONT DE L'OISE

©Diaphane



—
ACTION
CULTURELLE

—
PLURIDISCIPLINAIRE

- Arnaud Chambon
- Vincent Reverte,
Valérie Fernandez
et William Herremy
- Diaphane
- La Manekine

LA SAISON ARTISTIQUE AU CHI

Ce projet novateur est imaginé pour toucher un large public et engager de nouvelles dynamiques culturelles au sein de l'établissement. Il lie le CHI à deux lieux culturels du territoire :

- la Manekine : la maison culturelle intercommunale propose des parcours artistiques tout au long de la saison afin de sensibiliser les publics accompagnés aux différentes disciplines du spectacle vivant (danse, théâtre, musique).
- Diaphane : le pôle photographique accompagne le CHI à l'occasion de l'accueil d'un artiste en résidence au sein de l'établissement pour une durée de dix semaines.

L'ensemble des artistes associés inventent et portent les différents modules artistiques qui permettent de rencontrer les publics du CHI, et de susciter leur créativité par l'intermédiaire d'actions diverses innovantes.

**Catherine Moreau - Sylvie Marquet —
CHI Clermont de l'Oise**
catherine.moreau@chi-clermont.fr
sylvie.marquet@chi-clermont.fr
www.chi-clermont.fr

**Aurélié Michel — Diaphane - Pôle photographique
en Picardie**
admin@diaphane.org
www.diaphane.org

Pascal Reverte — La Manekine
dir-artistique-lm@ccpoh.fr
www.lamanekine.fr

PAS-
DE-
CALAIS



ASRL



MISSION
D'APPUI
ARTISTIQUE

ARTISTE
RÉSIDENCE

EMOTI-CORPS

L'ASRL renforce les pratiques de chacun de ces établissements autour de l'art et la culture afin de placer ces aspects au rang des besoins et des droits fondamentaux. La résidence d'artiste à destination de trois établissements situés sur le Ternois vise à interroger les comportements, les expressions corporelles et les mouvements, tout aussi bien que les espaces, les environnements et les pratiques professionnelles.

En accueillant un artiste à demeure, l'association souhaite ainsi aider ses usagers à identifier et exprimer leurs émotions ; renforcer la place de l'art dans l'accompagnement quotidien et le parcours institutionnel ; faire se rencontrer, se croiser les personnes accompagnées, les familles et les professionnels ; et permettre à chacun de trouver sa place dans le projet.

Clémence De Block — ASRL

cdeblock@asrl.asso.fr

www.asrl.asso.fr

CENTRE DE SOINS A. DE SAINT-EXUPÉRY



—
ACTION
CULTURELLE

—
PLURIDISCIPLINAIRE

—
• Tournesol,
artistes à l'hôpital

À LA DÉCOUVERTE DE L'AFRIQUE DE L'OUEST

Ce projet est imaginé pour créer tout particulièrement un lien interculturel, du lien social. Il s'agit d'accueillir l'autre au-delà de ses différences en se mettant en route vers la découverte de l'Afrique de l'Ouest et de ses multiples cultures à travers l'art.

Pour se faire, différentes approches sont proposées afin d'impulser des rencontres tridimensionnelles, patient-artiste-professionnel :

- ateliers de pratique artistique : percussion, danse et contes, dans une dimension alliant la tradition à la création contemporaine ;
- échanges interculturels : partenariat avec un hôpital psychiatrique africain, découverte des cultures d'Afrique de l'Ouest, action humanitaire, sortie à thème, partenariat avec une association locale, etc.

Marion Vermast —

Centre de soins A. de Saint-Exupéry

marion.vermast@ugecam-nord.cnamts.fr

www.ugecam-nord.fr/etablissements/

centre-de-soins-antoine-de-saint-exupery-case

Marie Andreassian —

Tournesol, artistes à l'hôpital

tournesolnord@yahoo.fr

www.associationtournesol.com

CENTRE HOSPITALIER D'AIRE-SUR-LA-LYS

© Centre-courant / Lionel Pralus / CH Aire-sur-la-Lys

RÉSIDENCE
D'ARTISTE

EN
RÉSIDENCE
D'ARTISTE

L'ÉPHÉMÈRE

Depuis 2009, le centre hospitalier d'Aire-sur-la-Lys s'engage à développer une politique culturelle en diversifiant les approches artistiques.

L'établissement va accueillir cette saison pour une période de six semaines, un artiste en résidence afin d'interroger collectivement et institutionnellement la notion de l'éphémère.

Cette présence artistique s'inscrit dans la continuité des actions précédentes et permet à l'artiste de pouvoir s'emparer des lieux où la culture n'est pas toujours représentée, de mettre en place des moments de médiations, d'échanges, de rencontres et de gestes artistiques entre lui et le public. L'artiste démocratise l'art grâce à sa recherche et le processus de création qui l'anime, qu'il met à cette occasion, au centre des échanges et des actions, et au cœur du centre hospitalier.

Benoit Hanon — Centre hospitalier d'Aire-sur-la-Lys

Benoit.hanon@ch-airelys.fr

www.ch-airesurlalys.fr

CENTRE HOSPITALIER DE BÉTHUNE-BEUVRY



© Anais Boudot

—
ACTION
CULTURELLE

—
PLURIDISCIPLINAIRE

-
- **Thierry Moral**
 - **Anais Boudot**
 - **Compagnie Balles et Pattes**

— PROCHE(S)

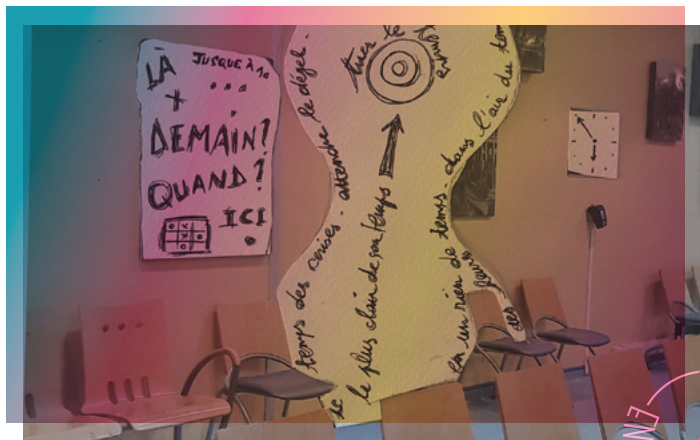
Afin de favoriser les relations territoriales, le centre hospitalier de Béthune-Beuvry s'est associé à la communauté d'agglomération de Béthune-Bruay, Artois Lys Romane pour le projet *Proche(s)*. Par l'intermédiaire d'une offre artistique diversifiée tout au long de la saison, ce partenariat suscite la curiosité et facilite la familiarisation culturelle lors des rencontres avec les publics, rendant la culture et l'art accessible au plus grand nombre.

La sensibilisation et la médiation à plusieurs disciplines artistiques sont assurées par les artistes invités en 2017/2018 - Anais Boudot, Thierry Moral et la compagnie Balles et Pattes – ainsi que les structures culturelles associées : Labanque et Donation Kijno.

Nicolas Chalmin —
Centre hospitalier de Béthune-Beuvry
nchalmin@ch-bethune.fr
www.ch-bethune.fr

Patrice Leroy —
Communauté d'agglomération de Béthune-Bruay,
Artois Lys Romane
patrice.leroy@bethunebruay.fr
www.bethunebruay.fr

CENTRE HOSPITALIER DE BOULOGNE-SUR-MER



RÉSIDENCE
D'ARTISTE

ARTISTE
EN
RÉSIDENCE

UN TEMPS POUR TOUT

Depuis 2011, le centre hospitalier de Boulogne-sur-Mer est passé d'ateliers en partenariats avec les structures culturelles locales, d'interventions d'artistes ponctuelles à la présence pleine d'un artiste. Les projets se développent d'année en année.

Par ce biais, l'établissement souhaite créer une dynamique de sensibilisation à l'art, surprendre et fédérer les patients, les visiteurs et les professionnels à travers une aventure commune, et leur apporter une heureuse parenthèse.

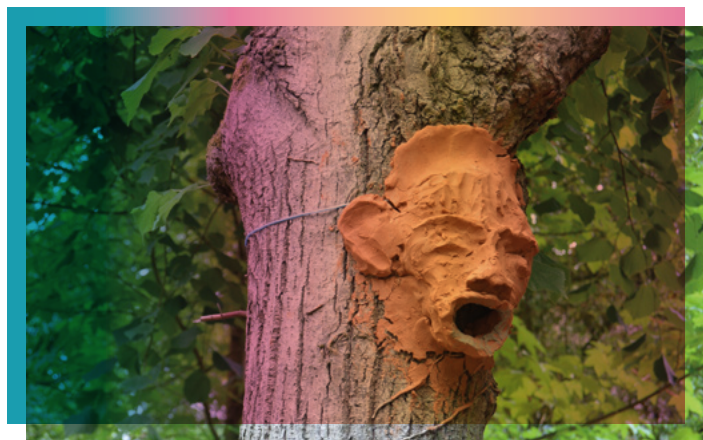
Cette saison, le CHB propose d'accueillir un artiste en résidence afin d'interroger la notion du temps à l'hôpital. Le temps du début à la fin de vie, le temps de l'hospitalisation, le temps d'attente d'un résultat, d'un rendez-vous, etc. Mais aussi le temps et le rythme de travail pour les agents hospitaliers - du cuisinier au chirurgien, du comptable à l'aide-soignant. Ou encore dans une approche plus poétique, le temps qui file, le temps suspendu, le temps perdu.

Aude Hennion — Centre hospitalier de Boulogne-sur-Mer

a.hennion@ch-boulogne.fr

www.ch-boulogne.fr

EPSM VAL DE LYS ARTOIS



—
ACTION
CULTURELLE

—
ARTS PLASTIQUES

—
• Fred Martin

— ALLER ET RETOUR

Pour la première fois, l'EPSM Val de Lys Artois accueille un artiste sur une période continue. De cette manière, le projet propose aux patients et aux professionnels de découvrir une nouvelle discipline artistique (sous forme d'ateliers sensoriels mais aussi de temps improvisés) et de leur donner la possibilité de s'exprimer et de s'épanouir à travers la matière terre.

L'idée est de produire une effervescence au sein de l'EPSM en créant différents espaces de rencontres qui permettent des allers-retours autour de cette matière pour les patients, le personnel et le public extérieur.

L'établissement devient ainsi un lieu de vie à part entière, un espace plus ouvert qui favorise les échanges et développe des liens entre les pôles, entre les différents publics, à travers des temps de partage d'expériences.

Valérie Bocquillon —
EPSM Val de Lys Artois
vbocquillon@espm-stvenant.fr
www.espm-stvenant.fr

Fred Martin
artinfred@gmail.com
www.fredmartin.fr

UDAPEI 62

MISSION
D'APPUI
ARTISTIQUE



ARTISTE
EN
RÉSIDENTE

EMPREINTES, TRACES ET GESTES

Cette quatrième résidence d'artiste d'une durée de douze semaines conforte une dynamique culturelle transverse entre deux établissements, l'un accueillant des enfants en situation de handicap et de polyhandicap, et l'autre des adultes en situation de polyhandicap.

La démarche artistique consiste à imaginer les conditions et les moyens pour permettre à ces personnes souvent qualifiées d'invisibles, de poser leurs empreintes, dans et hors de leur quotidien et de conserver le témoignage d'une présence, d'une histoire et d'un lieu.

Avec ces personnes souvent prisonnières de leur corps, et lorsque les mots ne sont pas à leur portée, la rencontre artistique se crée en imaginant des modes de communication singuliers et d'interventions leur permettant ainsi de laisser des traces individuelles ou collectives.

Denis Bayart — Udapei 62
denis.bayart@udapei62.fr
www.udapei62.fr



SOMME¹⁷

CENTRE HOSPITALIER D'ABBEVILLE



—
ACTION
CULTURELLE

—
MUSIQUE

—
• La Lune
des Pirates

L'IMAGE D'UN RÊVE

Depuis 2003, le centre hospitalier d'Abbeville a intégré une dynamique culturelle afin de garantir pour chaque enfant hospitalisé une ouverture au monde culturel.

Permettre à l'hôpital de pouvoir enrichir sa mission sanitaire d'une ouverture vers la culture est une réelle opportunité même s'il ne s'agit que d'un clin d'œil.

L'enfant et l'adolescent ont la capacité de se construire et de se structurer grâce aux expériences qu'ils explorent. Cette ouverture culturelle trouvera empreinte et pourra être réutilisée ultérieurement.

L'atelier musique est proposé chaque semaine en dehors des vacances scolaires à des enfants présents pour des temps d'éveil musical. Axé autour des musiques actuelles l'artiste, accompagné de l'animatrice de pédiatrie, de l'éducateur et de l'infirmier de pédopsychiatrie, invente des actions autour de l'écoute des sons, des instruments ou voix, de la créativité et de l'imagination.

Claire Rebeyrol —
Centre hospitalier d'Abbeville
rebeyrol.claire@ch-abbeville.fr
www.ch-abbeville.fr

Joséphine Grunenwald — La Lune des Pirates
josephine.grunenwald@lalune.net
www.lalune.net

CENTRE HOSPITALIER P. PINEL À AMIENS

© Roberto Giostira - Cirque Jules Verne



—
ACTION
CULTURELLE

—
CIRQUE
CONTE

- Jean-Paul Mortagne
- Pôle national cirque et arts de la rue - Cirque Jules Verne

CORPS ALLANT VERS : RENCONTRES DE CIRQUE

Ce projet s'inscrit dans le cadre d'une collaboration active entre le Pôle national cirque et arts de la rue d'une part, et le centre hospitalier P. Pinel d'autre part, dans l'intention de faire connaître aux patients, aux familles et aux professionnels d'autres aspects du cirque que ceux qui existent dans l'imaginaire, en dépoussiérant les lieux communs. Cette découverte du cirque est complétée par l'aspect plus littéraire du conte.

Ensemble, les partenaires et les artistes proposent un programme d'actions diversifié s'adressant à tous les publics, et à tous les modes de prises en charge. Il se décline en 2 projets et 5 parcours. Chacun d'entre eux est spécifique au public concerné et permet plusieurs types de rencontres : avec les artistes, avec le lieu, avec l'histoire, avec les pratiques. Ils abordent tous différemment l'acrobatie, la jonglerie, la mise en scène, etc. Parallèlement à ces actions, une rencontre avec un conteur, autour du thème du cirque, se déroule à l'hôpital de jour.

Marie-Pierre Bauzin — Centre hospitalier P. Pinel
mp.bauzin@ch-pinel.fr
www.ch-pinel.fr

Alexandre Boucher — Pôle national cirque et arts de la rue à Amiens
a.boucher@amiens-metropole.com
www.cirquejulesverne.fr

CENTRE HOSPITALIER DE PÉRONNE

© Cléa Coudsi & Eric Herbin



ACTION
CULTURELLE

ARTS PLASTIQUE
DANSE
LECTURE

- Anne-Sophie Masse
- Cléa Coudsi et Eric Herbin

LE CORPS, HYBRIDES ET CHIMÈRES

Ce projet consiste à interroger dans une même action la représentation du corps que se font les personnes âgées, ancrées dans le réel, et celle que s'en font les enfants, attirés par le fantastique. À travers un atelier multi-supports et des approches artistiques distinctes, il s'agit de développer la sensibilité des participants, créer du plaisir, valoriser les capacités existantes et stimuler la créativité et l'imagination pour redonner à chacun la confiance en lui-même.

Les pratiques artistiques convoquées sont nombreuses : chorégraphie, lecture par des comédiens, visite d'un musée, dessin, peinture, collage, utilisation d'outils multimédias, assemblage de matériaux, photographie, etc.

Anne-Sophie Masse
anne-sophie.masse@wanadoo.fr

Françoise Harlet —
Centre hospitalier de Péronne
fharlet@ch-peronne.fr
www.ch-peronne.fr

Cléa Coudsi
Eric Herbin
Clea.coudsi@gmail.com
www.cleacoudsi-ericherbin.com

CENTRE HOSPITALIER UNIVERSITAIRE D'AMIENS



—
ACTION
CULTURELLE

—
MUSIQUE

—
• La Lune
des Pirates

CHANTONS ENSEMBLE

Le projet culturel du centre hospitalier universitaire d'Amiens, qui vise à favoriser l'accès à la culture de tous les usagers, se formalise cette année par la première participation du site gériatrique de Saint-Victor au programme Culture-Santé.

Ce projet *Chantons ensemble* va se construire tout au long de l'année. Un comité de professionnels propose de monter une chorale rock composée de patients et de résidents, accompagnés par des artistes oeuvrant dans le domaine des musiques actuelles.

Les intentions sont multiples : réaliser un projet artistique co-construit par les professionnels et les artistes, découvrir des champs et des formes artistiques, et contribuer à la lutte contre l'isolement des patients/résidents en gériatrie. Tel qu'il est construit, le projet permet de viser à l'autonomie des équipes en matière d'initiatives innovantes et ambitieuses à destination des usagers, impliquant pleinement un binôme professionnels et artistes.

Christine Wilhelm — CHU Amiens
wilhelm.christine@chu-amiens.fr
www.chu-amiens.fr

Joséphine Grunenwald — La Lune des Pirates
josephine.grunenwald@lalune.net
www.lalune.net



CÔTÉ PRATIQUE

Les objectifs de la convention régionale Culture – Santé

- **Faciliter l'accès de l'ensemble des usagers** (patients, résidents, familles, professionnels) des établissements des champs de la santé et du handicap à l'offre artistique et culturelle ;
- **Favoriser et soutenir la mise en œuvre d'actions culturelles et artistiques ambitieuses et innovantes** au sein des établissements des champs de la santé et du handicap, au bénéfice de l'ensemble des usagers, en co-construction avec les structures culturelles du territoire et les artistes professionnels ;
- **Privilégier des espaces de rencontres approfondies** entre l'ensemble des publics des champs de la santé et du handicap et le travail de création d'un artiste, en donnant à voir, à comprendre et à partager le processus qui l'anime ;
- **Encourager l'inscription d'un volet culturel ambitieux et diversifié dans la politique générale des établissements** des champs de la santé et du handicap ;
- **Créer une dynamique de réseau** entre les établissements engagés ou souhaitant s'engager dans la question de l'ouverture à l'art et à l'action culturelle et mettre à leur disposition les ressources culturelles du territoire ;
- **Renforcer les collaborations** entre les équipes professionnelles à partir d'un projet artistique et culturel commun ;
- **Encourager l'inscription des établissements des champs de la santé et du handicap dans les dispositifs culturels nationaux et locaux** (Journées du patrimoine, Nuit des musées, etc.) ;
- **Sensibiliser l'encadrement des établissements à la qualité architecturale et à la qualité du cadre de soins, de vie et de travail** (notamment en diffusant l'information concernant la procédure de commande publique) et permettre l'intégration d'une dimension artistique, patrimoniale et historique aux démarches d'établissements impliqués dans un processus de modernisation et de rénovation des bâtiments ;
- **Valoriser et diffuser largement les expériences** les plus innovantes afin de renouveler le regard porté sur le monde de la santé et sur le handicap.

2. Parmi les actions réalisables

Les actions mises en œuvre peuvent relever des divers domaines artistiques : le spectacle vivant, l'architecture, le patrimoine, les arts plastiques, les musées, le livre et la lecture, le cinéma, la musique, les pratiques numériques, etc.

- **Pour les établissements hospitaliers** elles peuvent être de l'ordre du développement culturel, de la pratique artistique et de la sensibilisation à la pratique culturelle et se décliner sous la forme de (liste non exhaustive) :
 - résidences d'artiste ;
 - ateliers de pratique artistique ;
 - parcours évolutifs de sensibilisation à l'art et à la culture ;
 - espaces de rencontre approfondie avec des œuvres et des artistes ;
 - jumelages innovants entre établissement(s) de santé et structure(s) culturelle(s) ;
 - politique de renouvellement de l'offre de lecture en établissement de santé
- **Pour les associations gestionnaires de structures médico-sociales** relevant de la compétence exclusive de l'ARS (**IME, IEM, IMPro, SESSAD, SESSD, ITEP, CMPP, ESAT et MAS**) elle se déclinent sous la forme spécifique d'une mission d'appui artistique. Il s'agit d'une résidence d'artiste de minimum 10 semaines consécutives, privilégiant une approche approfondie du processus de création des artistes à l'échelle d'un ensemble de structures.

3. Les modalités d'accompagnement

- **L'appel à projets annuel à destination des établissements hospitaliers :**

les projets peuvent être conçus et portés soit par un établissement hospitalier ou un ensemble d'établissement, soit par un/des établissement(s) hospitalier associé(s) à une/des structure(s) culturelle(s) et artiste(s). Dans les deux cas, ils doivent impliquer une élaboration commune du projet et une mobilisation conjointe d'apports. La réponse à l'appel à projets passe par une pré-inscription obligatoire, un temps de travail avec la mission régionale Culture-Santé et un dossier de demande de subvention.

- **L'appel à candidatures annuel à destination des associations gestionnaires de structures relevant du champ du handicap et de la compétence exclusive de l'ARS :**

les projets doivent être portés par l'association. La réponse à l'appel à candidatures passe par une pré-inscription obligatoire, un temps de travail avec la mission régionale Culture-Santé et un dossier de demande de subvention. L'association et la mission régionale Culture-Santé retiennent conjointement l'artiste-résident(e) après coup, à l'issue d'un appel à candidatures diffusé largement.

- **Les conventions de partenariat :**

elles visent à soutenir et renforcer l'inscription d'une politique culturelle d'envergure dans un projet d'établissement. Pour la période couverte par la convention 2017-2019, 4 établissements sont conventionnés sur une durée de 3 ans : l'EPSM de l'agglomération lilloise, le CHRU de Lille, le CH P. Pinel et le CHI Clermont de l'Oise.

4. Les critères d'éligibilité

Pour apprécier l'adéquation de chaque projet déposé dans le cadre du programme Culture - Santé avec les objectifs régionaux, les critères d'éligibilité sont :

- **le statut de l'établissement de santé ou de l'association demandeur(euse) et des artistes et/ou structures culturelles associés ;**
- **la qualité et la pertinence du projet ;**
- **les objectifs et l'ambition du projet ;**
- **l'engagement des établissements de santé, des associations gestionnaires de structures médico-sociales, des structures culturelles, artistes et tout autre partenaire impliqué dans la mise en œuvre du projet ;**
- **l'aptitude de l'action à favoriser le décloisonnement interne et externe des établissements sanitaires et/ou structures médico-sociales ;**
- **l'aptitude du projet à s'inscrire dans un parcours permettant aux usagers de découvrir plusieurs champs et formes artistiques du domaine de la création contemporaine, comme divers équipements culturels ressources.**

Important : Les projets ne doivent pas avoir une visée occupationnelle ou thérapeutique, et ne peuvent pas davantage avoir pour objectif unique l'acquisition d'œuvres ou la réalisation d'une production finale. De plus, la reconduction à l'identique, les projets « clés en main », les prestations de service ou les commandes sont exclues.

5. La mission régionale Culture-Santé

Initier et développer une démarche artistique et culturelle au cœur d'un établissement de santé ou des associations gestionnaires de structures médico-sociales n'est parfois ni spontané, ni simple, tant cela mobilise des énergies, des sensibilités, des moyens et des compétences diverses.

La mission régionale accompagne de ce fait l'ensemble des partenaires dans cette démarche, depuis la conception jusqu'à la mise en œuvre du projet, co-construit par un établissement du champ de la santé ou une association, un artiste professionnel et/ou une structure culturelle.

En plus d'animer et de coordonner la mise en application des objectifs de la convention régionale, elle joue le rôle de facilitateur entre les acteurs du champ de la santé et celui de la culture. Elle a ainsi une fonction de conseil, d'expertise et d'évaluation.

Contact : **Claire Gouelleu — Chargée de mission Culture - Santé DRAC/ARS Hauts-de-France**
 claire.gouelleu@ars.sante.fr
 03 62 72 86 23

DIRECTEURS DE LA PUBLICATION :

Monique Ricomes,

Directrice générale de l'Agence régionale
de santé Hauts-de-France

et **Marc Drouet**, Directeur régional
des affaires culturelles Hauts-de-France.

ÉQUIPE DE RÉDACTION :

Claire Gouelleu et **Audrey Ardouin**

CONCEPTION ET GRAPHISME :

les produits de l'épicerie

CONTACT :

Claire Gouelleu

Chargée de mission Culture – Santé

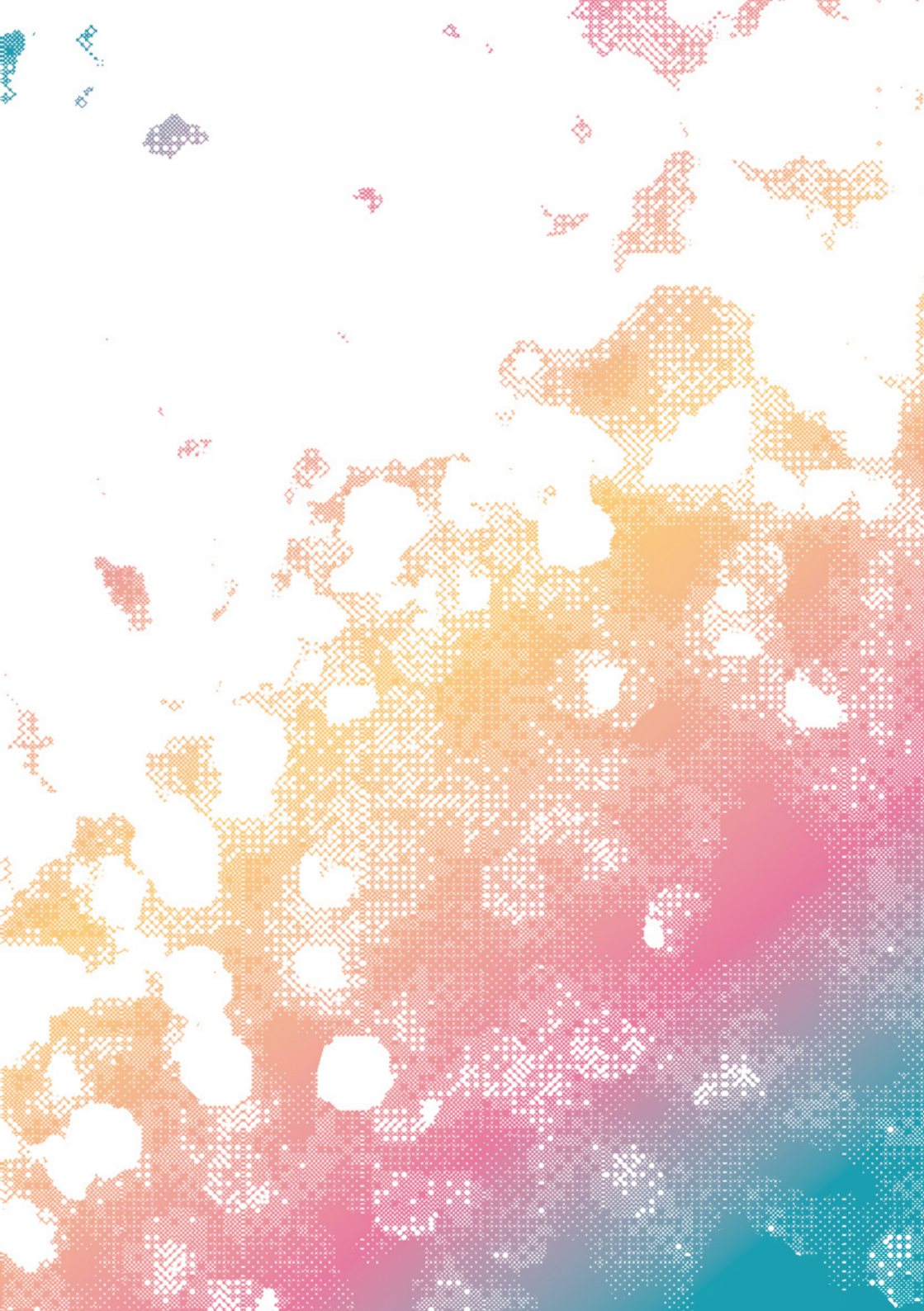
DRAC/ARS Hauts-de-France

Claire.gouelleu@ars.sante.fr

03 62 72 86 23

Ce programme de saison est téléchargeable sur les sites de

- **l'ARS** — www.hauts-de-france.ars.sante.fr
- **la DRAC** — www.culturecommunication.gouv.fr/Regions/Drac-Hauts-de-France
- **P(art)AGER** — www.cndp.fr/crdp-lille/PartAGER/
- **l'EPSM de l'agglomération lilloise** — www.epsm-cl.fr





PRÉFET DE LA RÉGION HAUTS-DE-FRANCE

